



Centro Regional del Clima en red para el
Sur de América del Sur

Centro Regional do Clima na rede para o
Sul da América do Sul



Perspectivas climáticas en la Cuenca del Plata Julio-Agosto-Septiembre 2021

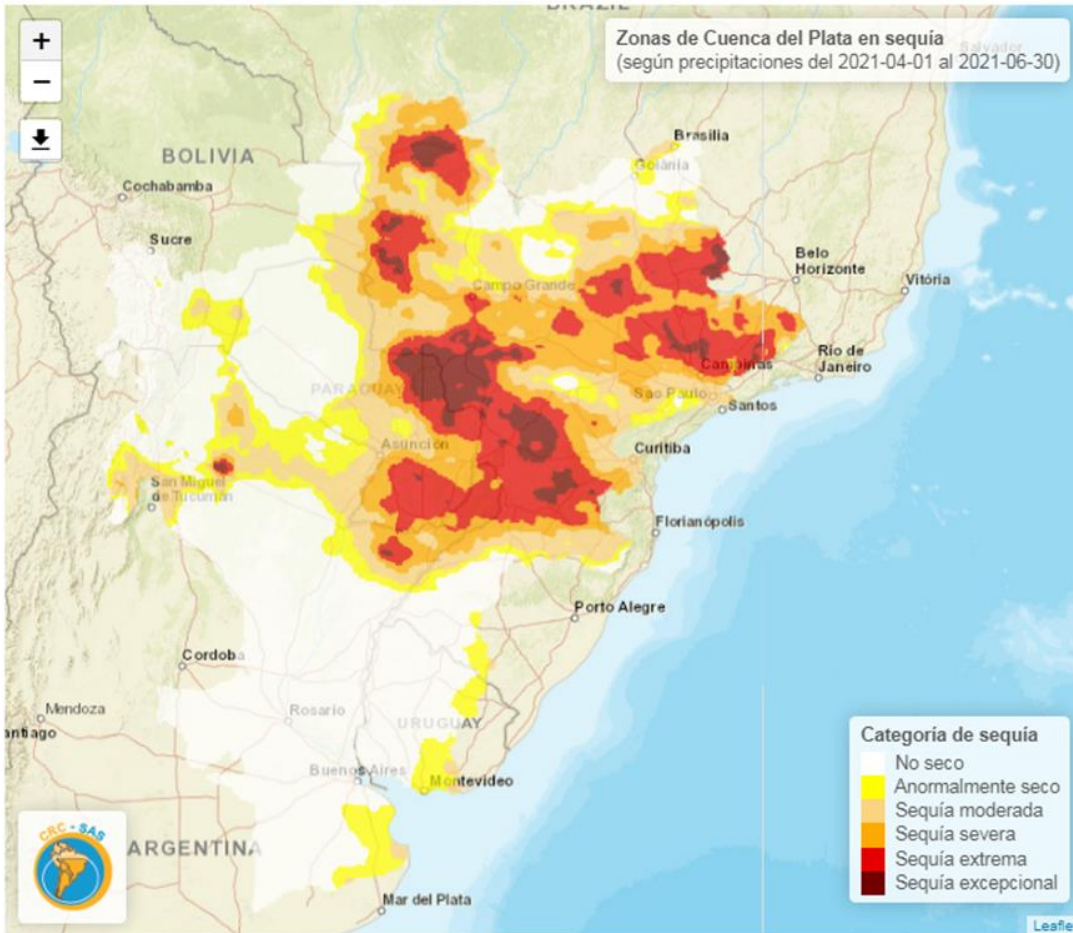
7 de julio de 2021
Buenos Aires, Argentina

Introducción

Tanto el monitoreo como las perspectivas hidrometeorológicas sobre la Cuenca del Plata son de gran relevancia en la actividad económica y manejo de los recursos hídricos y energéticos para los países que integran esta región. El seguimiento de la evolución de los períodos húmedos y secos en todas las escalas ha adquirido especial atención en estas últimas décadas, donde la variabilidad y el cambio climático han mostrado señales en cuanto a la mayor frecuencia y mayor intensidad de eventos hidrometeorológicos extremos.

Desde finales de 2019 la región de la Cuenca del Plata se ve afectada por una prolongada sequía, que dentro de algunas zonas ha adquirido características de excepcional. Si bien durante este año en algunas subcuencas se ha observado una mejoría, en otras está ocurriendo lo contrario, por lo que actualmente resulta de especial interés analizar las condiciones actuales y posible evolución para el área comprendida por la subcuenca del Río Paraná en donde se están experimentando condiciones extremadamente deficitarias sumado a una bajante excepcional del río Paraná en su tramo medio e inferior.

Estado actual de la sequía



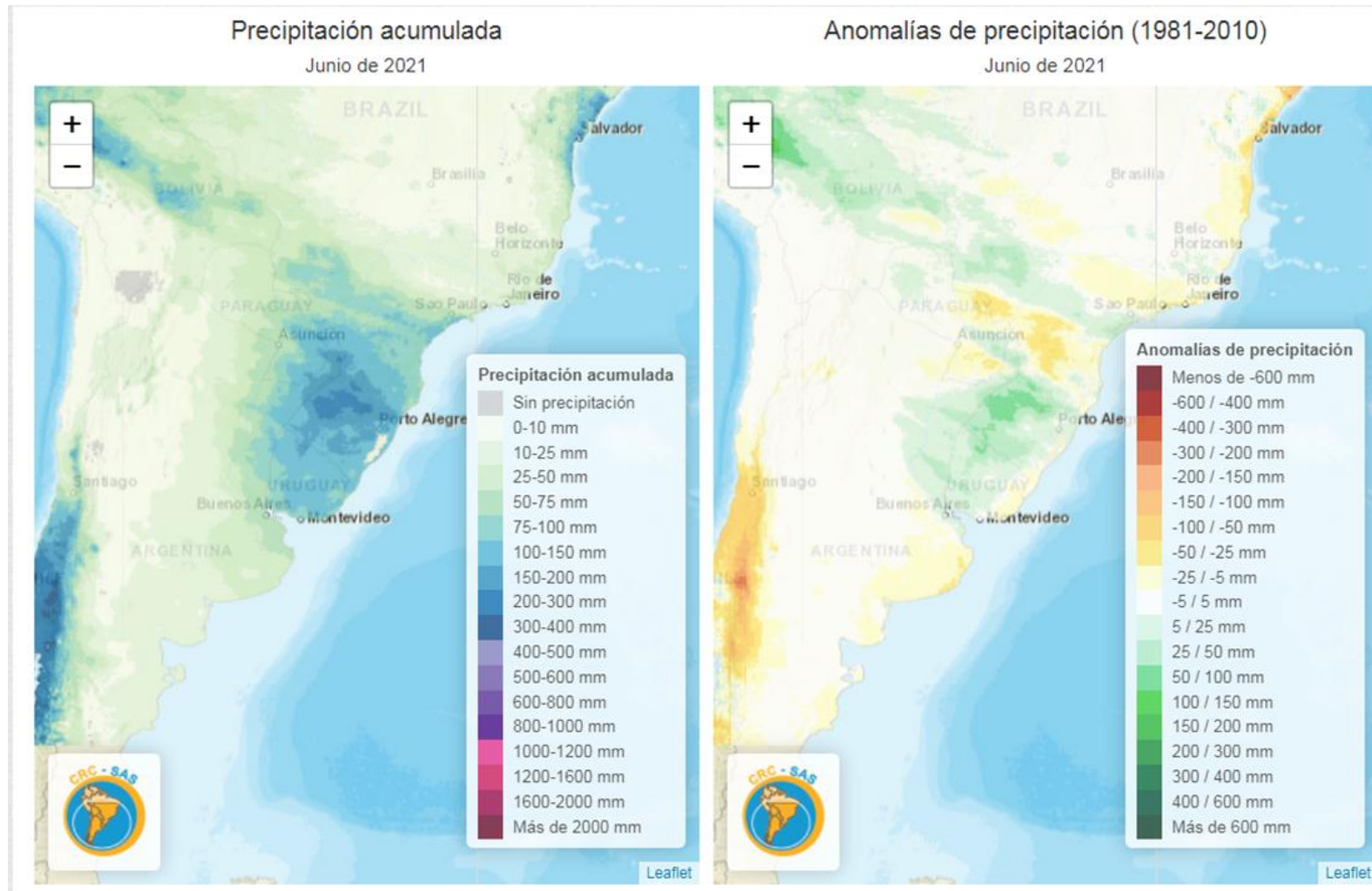
Según el índice SPI-3 calculado al 30-06-2021 a través de los datos de precipitación estimada proveniente de CHIRPS, la porción norte de la cuenca presenta condiciones de sequía y una extensa área tiene condición de sequía extrema a excepcional.

<https://sissa.crc-sas.org/monitoreo/estado-actual-de-la-sequia/>

Fuente de datos: Climate Hazards Group InfraRed Precipitation with Station data (CHIRPS)

Precipitación Junio

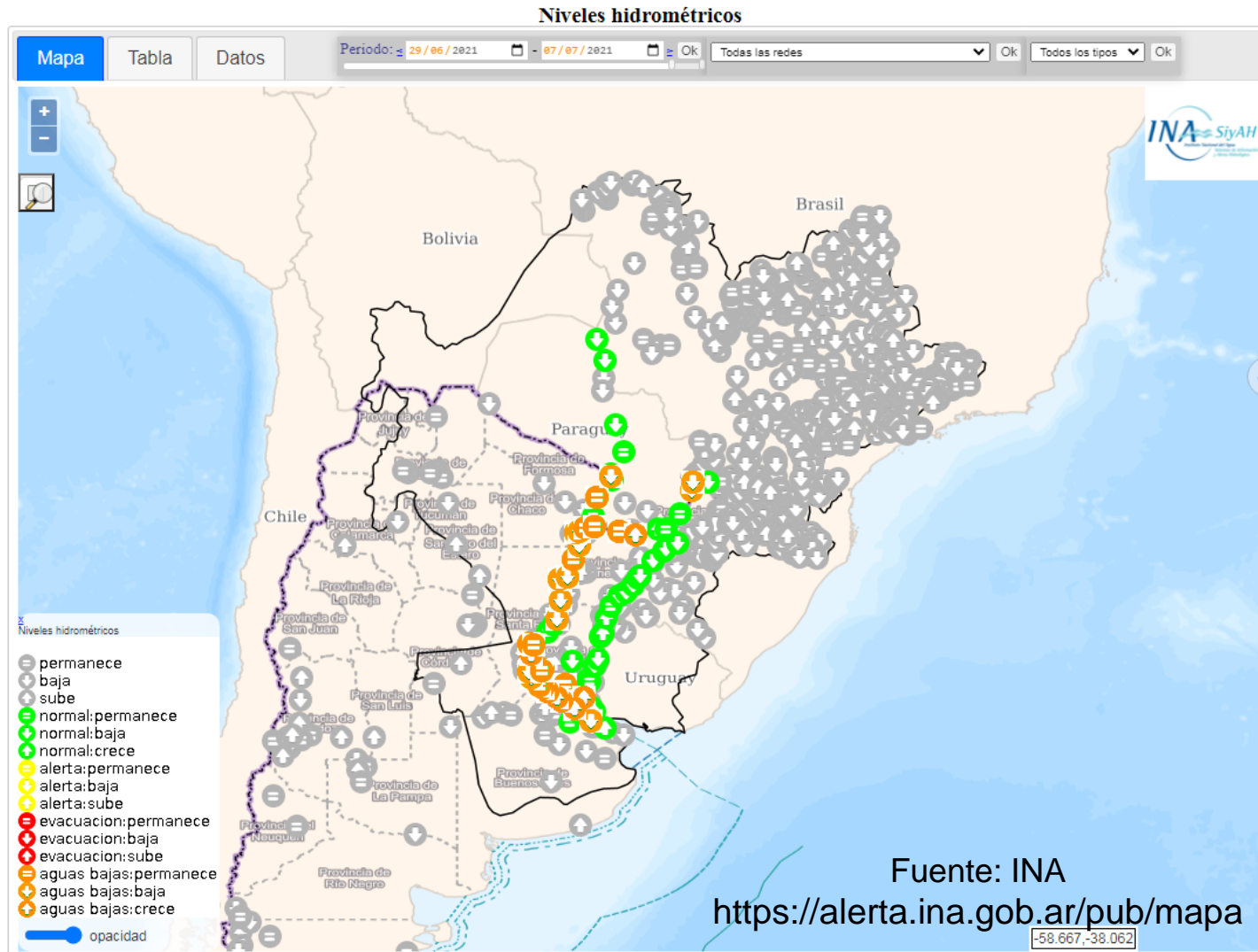
Información de estimación CHIRPS



https://www.crc-sas.org/es/monitoreo_precipitacion_chirps.php

Estado de Ríos

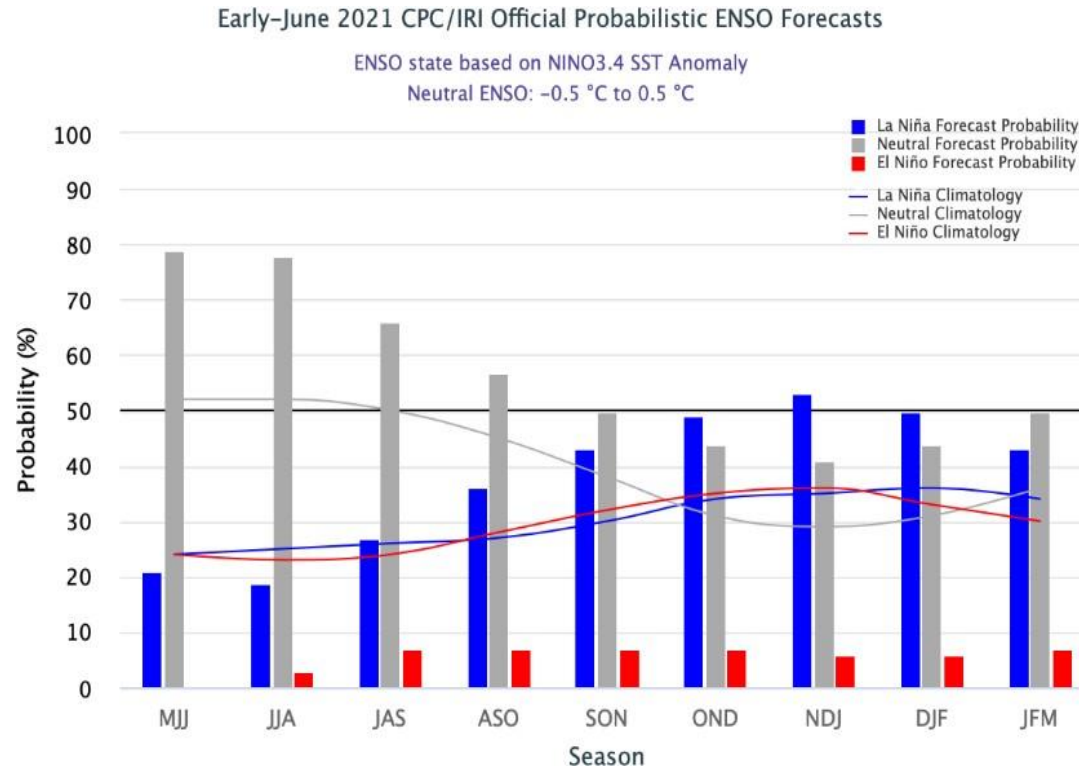
Niveles hidrométricos del día 6/7/21



- La cuenca del río Iguazú y el Paraná en el tramo paraguayo-argentino presentan caudal muy inferior al normal.
- El río Paraná en Brasil presenta una bajante extrema.
- En el río Paraná en territorio argentino se registra una bajante extraordinaria.
- El río Paraguay presenta niveles en la franja de aguas bajas y con tendencia predominante descendente.
- En el río Uruguay, en su tramo superior-medio, registra una tendencia leve descendente con valores en franja de aguas medias. En el tramo inferior se observan niveles oscilantes próximos a la franja de aguas bajas. Prevalece una tendencia descendente hacia niveles por debajo de los normales en el río Salado Santaferino.

CONDICIONES OCEÁNICAS Y ATMOSFÉRICAS DEL PACÍFICO ECUATORIAL

Fenómeno ENOS – Pronóstico

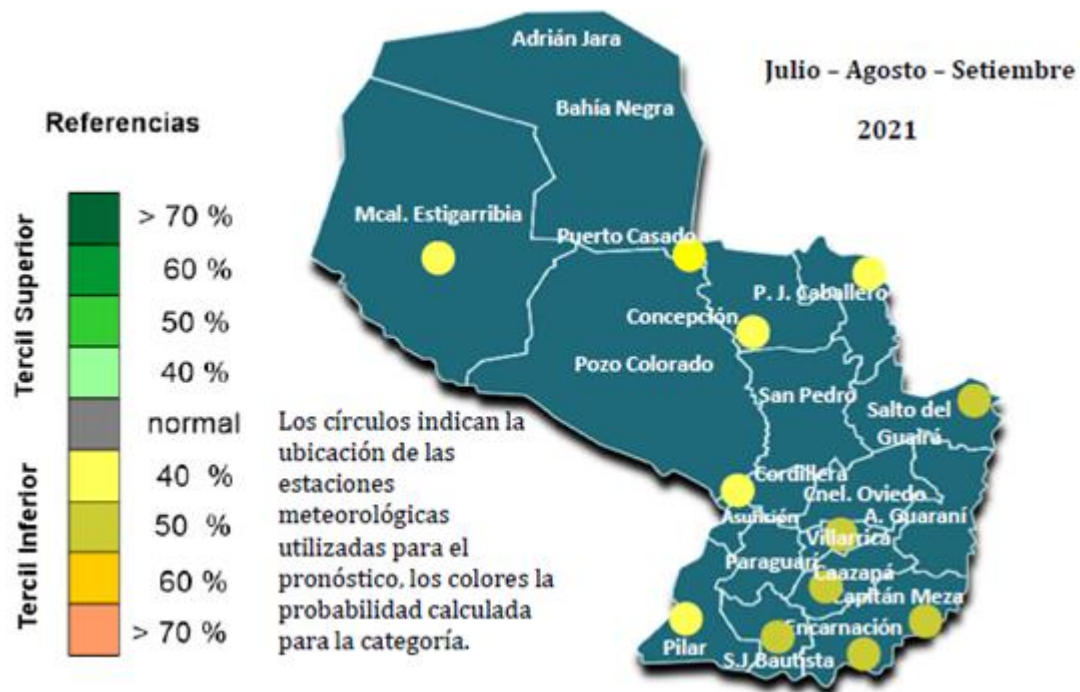


- Actualmente el fenómeno El Niño Oscilación del Sur se encuentra en la fase neutral.
- El pronóstico indica probabilidad de 66% de que las condiciones sean neutrales en el trimestre JAS 2021. Esta probabilidad se mantiene alta durante lo que resta del invierno.

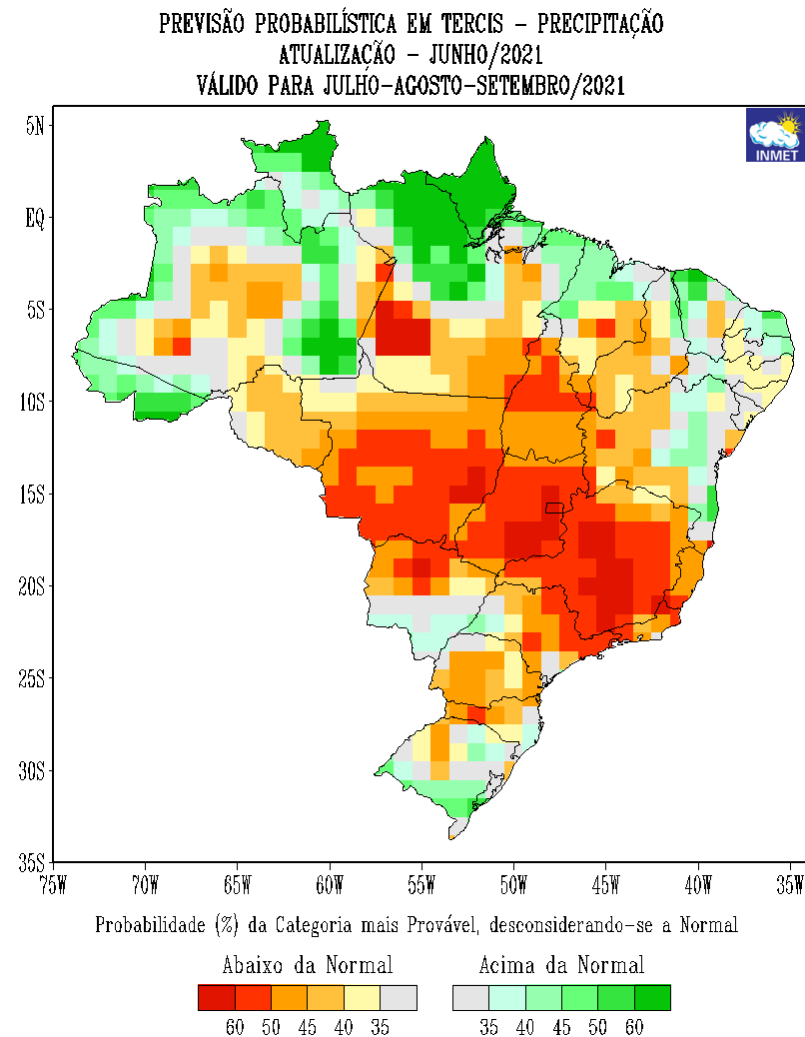
<https://iri.columbia.edu/our-expertise/climate/forecasts/enso/current/>

PRONÓSTICO DE PRECIPITACIÓN
Julio-Agosto-Septiembre
(JAS 2021)

Perspectivas trimestrales de Precipitación JAS/21

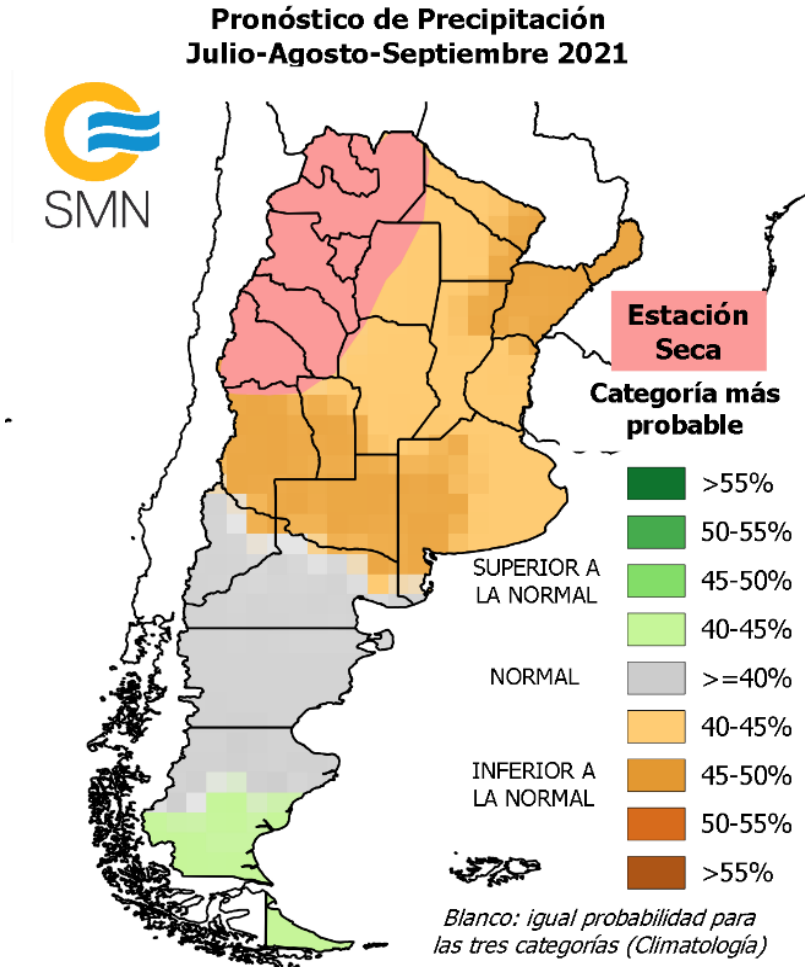


<https://www.meteorologia.gov.py/publicaciones/>

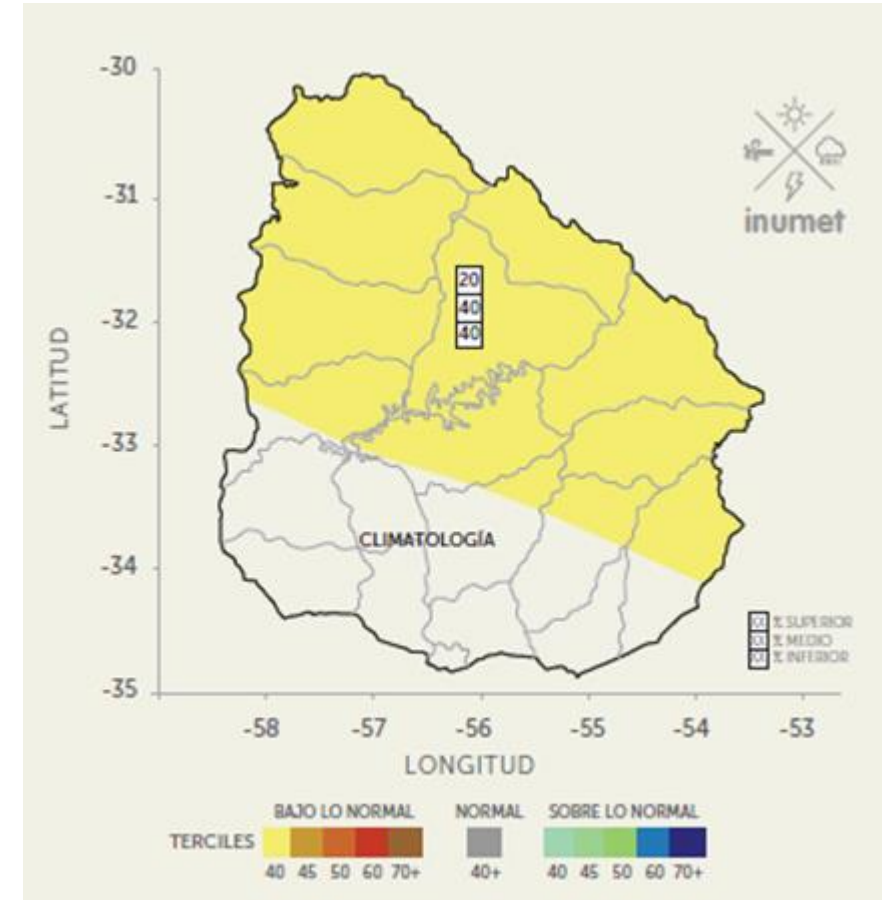


<https://clima.inmet.gov.br/progp/0>

Perspectivas trimestrales de Precipitación JAS/21



<https://www.smn.gob.ar/pronostico-trimestral>



<https://www.inumet.gub.uy/clima/tendencias-climaticas>

Perspectivas trimestrales de Precipitación en la cuenca

En el contexto de la prolongada sequía que afecta a la zona y con perspectivas del fenómeno El Niño en fase neutral, los pronósticos de precipitaciones para la cuenca indican lo siguiente:

La subcuenca del Alto Paraguay tiene probabilidad entre 45 y 50% en el tercil inferior.

Las subcuencas Medio y Bajo Paraguay tienen entre 40 y 50% de probabilidad en el tercil inferior.

Las subcuencas del Alto y Bajo Uruguay tienen una probabilidad del 40% en el tercil inferior.

La subcuenca del Medio y Bajo Paraná tienen probabilidad que va entre los 40 a 50% en el tercil inferior.

El Sistema Nacional de Meteorología emite una alerta de emergencia hídrica (Brasil)

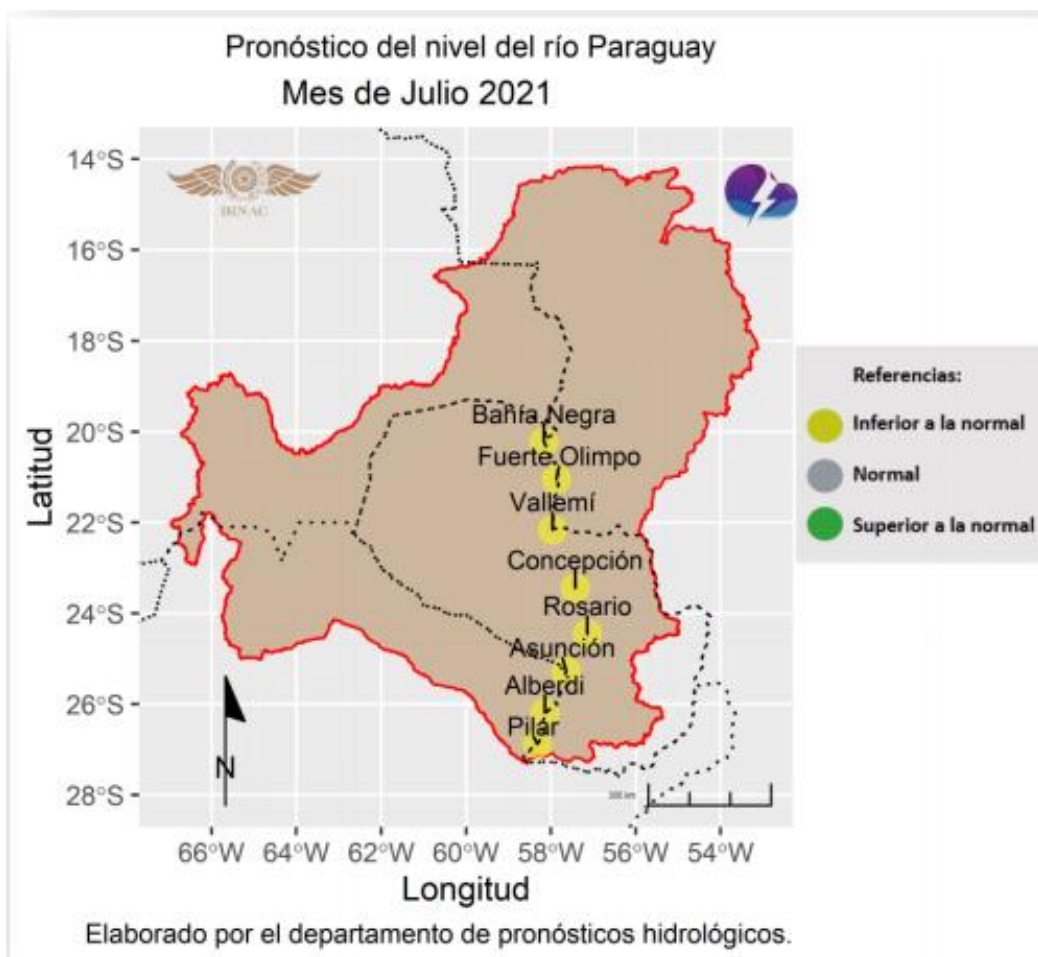
Bacia do Paraná



Estudios realizados por el SNM advierten que las perspectivas climáticas para 2021/2022 indican que la mayor parte de la región central del país, desde mayo hasta finales de septiembre, entra en su período con menor volumen de lluvia (época seca).

Precipitación mensual observada en Brasil entre octubre / 2019 y abril / 2021 y pronosticada en la cuenca del río Paraná,

Pronóstico Hidrológico Julio 2021 (Paraguay)



Los pronósticos para el nivel del río Paraguay para el mes de Julio muestran condiciones de valores inferiores a la normal para todos los puertos analizados en la cuenca. Es importante destacar que estos mapas presentan el pronóstico solo en las áreas en donde el modelo tiene un buen desempeño.

PRONÓSTICO CLIMÁTICO EN LOS PAISES QUE COMPONEN EL CRC-SAS EN RED

En los siguientes ítems se puede acceder a las previsiones climáticas para cada uno de los países que integran el CRC-SAS en red:

- ***Argentina:*** <https://www.smn.gob.ar/pronostico-trimestral>
- ***Brasil:*** http://www.inmet.gov.br/portal/index.php?r=clima/prev_estocastica
- ***Paraguay:*** <http://www.meteorología.gov.py/publicaciones.php>
- ***Uruguay:*** <http://meteorología.gub.uy/ServCli/tendenciasClimaticas>